

Pièces brèves  
pour débutants **I**

# Ara

Margarida Barbal

Anonyme anglais

Thomas Tallis

Poire Vallvé

Pour psaltérion 12/7

## PRÉSENTATION

Avec le désir de jouer de la cithare et de commencer un chemin musical, tout l'être est engagé avec toutes ses capacités expressives.

À partir d'une écoute attentive, la technique se construit en se rapprochant peu à peu d'une expression personnelle à travers la musique. Elle peut être en soi une expérience très gratifiante de présence, de découvertes et de communication entre le son et l'être intérieur.

Margarida Barbal a écrit et adapté des mélodies et des chansons brèves, pour que des personnes ayant très peu d'expérience avec le psaltérion puissent jouer, chanter et apprécier la qualité sonore de cet instrument qui accompagne depuis plus de deux mille ans la voix avec le désir de transcender le quotidien.

### **Critères de choix pour ces pièces**

1. Morceaux courts, entiers, faciles à mémoriser et à jouer en boucle. Certains sont inspirés de mélodies existantes, d'autres sont entièrement créés pour ce recueil.
2. Diversité des langues : latin, français, espagnol et catalan.
3. Margarida Barbal a écrit ces chansons pour des femmes qui ont fait de la prière le centre de leur vie. Pour elles, elle a cherché des textes qui nourrissent le dialogue avec le divin senti intérieurement qui s'actualise dans l'étude du psaltérion.
4. Simplicité des éléments du langage musical : rythmes, notes, accords qui sont accessibles aux personnes débutantes.
5. Utilisation de différentes tonalités. Lorsqu'un morceau a été appris dans une tonalité, le jouer dans une autre tonalité ne modifie pas les références motrices et proprioceptives qui ont déjà été créées. Jouer la même pièce en deux tonalités est une pratique qui contribue dès le départ à la compréhension de l'organisation tonale et des accords principaux.

## NOTATION DES ACCORDS

### Notation des accords

Les accords sont indiqués sur une portée rythmique<sup>1</sup> avec les lettres de la notation internationale qui se trouvent également sous les accords du psaltérion.

Au début de la partition, tous les accords utilisés sont encadrés en haut à gauche de la première page. Ils sont présentés dans le même ordre que sur l'instrument<sup>2</sup>. Le paysage harmonique ainsi que les mouvements impliqués pour la main gauche sont ainsi plus visibles.

E - a

### Mode des accords

Accord majeur : écrit en majuscule (E = MI majeur)

Accord mineur : écrit en minuscule (a = la mineur)

## MANIÈRE DE JOUER LES ACCORDS

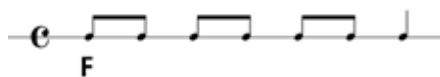
### Accord arpégé

Le signe de la notation classique est utilisé. Pour des raisons pratiques liées aux logiciels, ce signe est placé juste après la note (et pas avant). La valeur de la note n'a pas d'incidence sur la rapidité ou la lenteur de l'arpège.



### Accord rythmé

L'accord est égrené depuis sa première corde (basse ou contrebasse) selon le rythme écrit<sup>3</sup>.



1 La portée rythmique est utilisée par les percussions. Sans clé et avec une seule ligne, elle possède toutes les informations relatives à la pulsation et permet la construction de rythmes complexes à l'intérieur des mesures. Pour les cithares, sa précision ouvre de nouvelles pistes pour écrire simplement et précisément le jeu des accords, sans utiliser la portée à cinq lignes.

2 Pour un psaltérion d'En Calcat.

3 Le principe de commencer toujours avec la première corde de l'accord est valable pour tous les psaltérions et cithares, quelle que soit la disposition des cordes qui dépend du modèle et du luthier (présence ou absence de contrebasse).

## 5. ALL PRAISE TO YOU

### ⇒ **Forme**

- Le canon de Thomas Tallis *All praise to You* peut être chanté de différentes manières, puisqu'il est possible d'avoir jusqu'à 8 entrées des voix, à la deuxième noire de chaque mesure.
- Les chiffres entourés d'un cercle montrent l'entrée des voix du canon.

### ⇒ **Tonalité**

- DO Majeur (C)
- SOL Majeur (G)

### ⇒ **Mesure**

- 2/2 = deux blanches dans chaque mesure.
- Cette mesure peut aussi être écrite avec un C barré. Ces deux manières d'écrire sont équivalentes.



### ⇒ **Rythme**

- Noires et blanches.
- Début sur la deuxième noire de la mesure.

### ⇒ **Méloдие**

- Une voix. Adaptation du canon de T. Tallis *All praise to You*
- Intervalles de la voix principale : principalement des degrés conjoints avec des sauts de tierce, quarte et quinte.
- Changements de la position des groupements des doigts dans la voix principale : 4

### ⇒ **Accords et séquence**

- La même séquence de 2 accords répétée 8 fois.
  - Dans la tonalité de DO Majeur : C d
  - Dans la tonalité de SOL Majeur : G a
- Accords arpégés
- Mouvements de la main gauche : ouverture du pouce.

### ⇒ **Texte en anglais**

*All praise to You, my God, this night,  
For all the blessings of the light.  
Keep me, O keep me, King of kings,  
Beneath the shelter of Your wings.*

# All praise to You

Thomas Tallis  
(1505-1585)

d — C

① 2 1 - 1 ② ③ ④

En el a - ma - ne - cer a Dios a - bro mi

C d C d C d C d

## INDEX

Présentation	1
Notation musicale	3
1. Vias Tuas – Seigneur, montre-moi tes chemins	4
2. Alleluia	7
3. Spiritus domini – L'Esprit de Dieu remplit la terre	10
4. En la noche oscura – Dans la nuit obscure	12
5. All praise to You	15
6. Himne a Déu – Hymne à Dieu	17